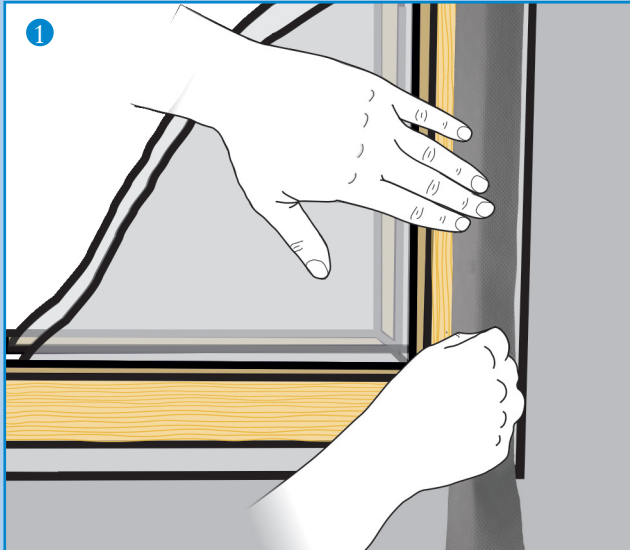
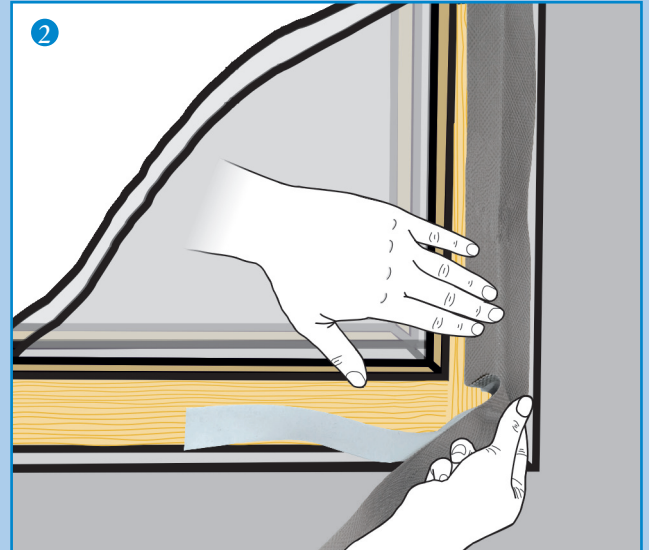


VERARBEITUNGSANLEITUNG FÜR ISOWINDOW F1 EINSEITIG

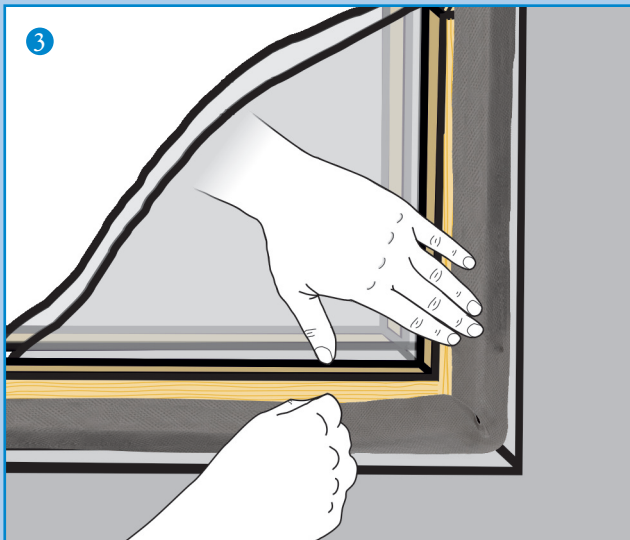
Die Fensterbänder **ISOWINDOW F1 einseitig** (innen oder außen) werden am Fensterstock **nach dem Einbau der Fenster** angebracht. Die **Vliesseite** des Bandes ist **überputz- und überstreichbar** und muss nach außen zeigen. Die **aluminiumkaschierte** oder **weiße Seite** wird an die Mauer mittels **AIRSTOP Dichtmasse Sprint** oder der **AIRSTOP Nahtpaste** angeklebt. Die zu verarbeitenden Materialien müssen staub- und fettfrei sein, die Untergründe müssen darüber hinaus auch trocken und tragfähig sein.



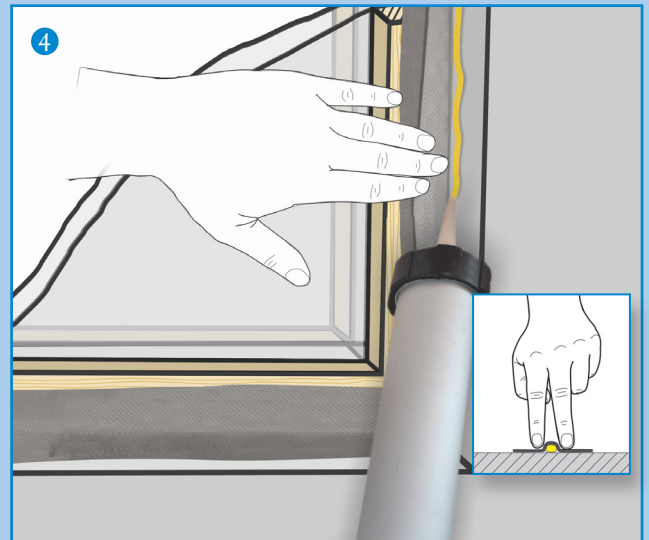
Das Fensterband mit ca. 12 cm Überlänge zuschneiden. Das Abdeckpapier des Klebestreifens abziehen und den Befestigungsstreifen sorgfältig an den Fensterrahmen andrücken.



An den Ecken ist eine „Laus“ (Falte, Schlaufe) herzustellen. Dazu das Fensterband fest bis ca. 2 cm vor der Ecke an den Fensterrahmen andrücken, etwas anheben und um 90° drehen.



Das Fensterband nun weiter an den Fensterrahmen andrücken. Die entstandene „Laus“ dichtet so die Ecken optimal ab. Jede Ecke in dieser Weise ausbilden. Die Bauanschlussfuge schäumen oder mit Dämmstoff ausstopfen. (z.B. mit **ISOWINDOW Dämmzopf**, **ISOWINDOW Weichzellschaum**).



Ist das Fensterband umlaufend am Fensterstock angeklebt und die Fuge gedämmt, wird auf dem angrenzenden Bauteil eine Raufe mit **AIRSTOP Dichtmasse Sprint** oder **AIRSTOP Nahtpaste** gezogen. Danach das Fensterband leicht andrücken. (**Raufe nicht flach drücken!**)



ZPRACOVATELSKÉ SMĚRNICE PRO ISOWINDOW F1 VNITŘNÍ A VENKOVNÍ OKENNÍ LEPIČÍ PÁSKY

Okenní pásky **ISOWINDOW F1 jednostranné** (vnitřní nebo venkovní) se po zabudování okna přilepí na okenní rám. Tkaninová strana pásky je přetíratelná, omíatelná a musí ukazovat ven. Hliníko-kaširovaná nebo bílá strana se přilepí na stěnu pomocí **AIRSTOP** Těsnícího tmelu Sprint, nebo **AIRSTOP** pasta na spoje. Zpracovávané materiály musí být bez prachu a mastnoty, podklady musí být suché a nosné.

- 1 Okenní pásku s ca. 12cm přesahem ustrihnout. Ochranný, krycí papír z lepicí pásky sundat a řádně upevnit pruh pásky na okenní rám.
- 2 V rozích je potřebné vytvořit „záhyb“. Okenní pásku pevně až do 2cm před rohem okenního rámu přitlačit, trochu nadzvednout a o 90° otočit.
- 3 Okenní pásku na okenní rám přitlačit. Vzniklý „záhyb“ utěsní rohy optimálně. Každý roh okna je potřebné udělat stejným způsobem. Stavební styčné spáry vyplnit pěnou, nebo tepelnou izolací. (například: **ISOWINDOW** těsnicí šňůra, **ISOWINDOW** izolační pěna).
- 4 Když je okenní páska na okenní rám přilepená a spáry zaizolované, na přilehlé stavební části se nanese **AIRSTOP** těsnicí tmel Sprint, nebo **AIRSTOP** pasta na spoje. Potom okenní pásku lehce přitlačíme. (pásku nestlačit úplně!)



SPRACOVATEĽSKÉ SMERNICE PRE ISOWINDOW F1 VNÚTORNÁ A VONKAJŠIA OKENNÁ LEPIACA PÁSKA

Okenné pásky **ISOWINDOW F1 jednostranné** (vnútorné alebo vonkajšie) sa po zabudovaní okna prilepia na okenný rám. Tkaninová strana pásky je pretierateľná a omietateľná a musí ukazovať von. Hliníkovokaširovaná alebo biela strana na prilepí na stenu pomocou **AIRSTOP** Tesniaceho tmelu Sprint alebo **AIRSTOP** pasta pre spoje. Spracovávané materiály musia byť bez prachu a mastnoty, podklady musia byť suché a nosné.

- 1 Okennú pásku s ca. 12cm presahom ustrihnúť. Ochranný, krycí papier z lepiacej pásky stiahnuť a upevniť starostlivo upevňujúci pruh pásky na okenný rám.
- 2 V rohoch je potrebné vytvoriť „záhyb“. K tomu okennú pásku pevne až do 2cm pred rohom okenného rámu pritlačiť, troška nadvihnúť a o 90° otočiť.
- 3 Okennú pásku ďalej na okenný rám pritlačiť. Vzniknutý „záhyb“ utesní takto rohy optimálne. Každý roh okna je potrebné spraviť rovnakým spôsobom. Stavebné styčné škáry vyplniť penou alebo tepelnou izoláciou. (napríklad: **ISOWINDOW** tesniaca šnúra, **ISOWINDOW** izolačná pena).
- 4 Keď je okenná páska na okenný rám prilepená a škáry zaizolované, na príľahlej stavebnej časti sa spraví pás s **AIRSTOP** tesniacim tmelom Sprint alebo **AIRSTOP** pastou na spoje. Potom okennú pásku ľahko pritlačiť. (pás nestlačiť celkom!)



FORARBEJDNINGSVEJLEDNING TIL ISOWINDOW F1 INDVENDIGT OG UDVENDIGT

Vinduesbåndene **ISOWINDOW F1 Ensided** (indvendigt eller udvendigt) anbringes på vindesrammen efter montering af vinduet. Båndets vlies-side kan overpudses og overmales og skal pege udad. Den aluminiumslaminerede eller hvide side klæbes fast til murværk ved hjælp af **AIRSTOP Tætningsmasse Sprint** eller **AIRSTOP Tætningspasta**. Materialerne, der skal forarbejdes, skal være støv- og fedtfrie, og derudover skal underlaget være tørt og have den fornødne bæreevne.

- 1 Vinduesbåndet tilskæres med ca. 12 cm overlængde. Klæbestrimlens folie trækkes af og strimlen anbringes omhyggeligt på vinduesrammen.
- 2 I hjørnene laves en såkaldt "lus" (fold, sløjfe) ved at trykke vinduesbåndet godt fast på rammen til ca. 2 cm før hjørnet, hvor det løftes en smule op og drejes 90°.
- 3 Fortsæt herefter med at trykke vinduesbåndet fast til rammen. "Lusen" sørger for optimal tætning af hjørnerne. Gå frem på samme måde med alle hjørner. Fyld forbindelsesfugen med skum eller isoleringsmateriale (f.eks. ISOWINDOW Isoleringsreb, ISOWINDOW Fugeskum).
- 4 Når vinduesbåndet er blevet anbragt hele vejen rundt om rammen og fugen er isoleret, trækkes en streng af **AIRSTOP Tætningsmasse Sprint** eller **AIRSTOP Tætningspasta** hen over det tilstødende byggeelement. Herefter trykkes vinduesbåndet let ind mod rammen (pas på, at strengen ikke trykkes flad!)



GUIDELINES FOR THE APPLICATION OF ISOWINDOW F1 INTERIOR AND EXTERIOR

ISOWINDOW F1 Window Tapes One-way (Interior or Exterior) are attached to the window casement after the windows have been fitted. The fleece side of the tape can be plastered over and painted over and must face outwards. The aluminium-clad or white side is attached to the wall using **AIRSTOP Sealant Sprint** or **AIRSTOP Joint Paste**. The materials used must be free from dust and grease and substrates must be dry and supporting.

- 1 The window tape is cut allowing approx. 12 cm excess length. Pull off the backing paper from the adhesive tape and carefully press the attachment strips on to the window frame.
- 2 Make an 'ear' (fold, loop) at the corners by pressing the window tape firmly to as far as about 2cm from the corner, then slightly lifting it and turning it 90°.
- 3 Now continue to press the window tape onto the window frame. The 'ear' created will seal the corners perfectly. Repeat this procedure at every corner. Fill the connection joint with foam or with insulation material (e.g. ISOWINDOW Insulating Rope, ISOWINDOW Soft Cell Foam).
- 4 When the window tape has been fixed all around the casement and the joint insulated, a bead is drawn on the adjoining construction element with **AIRSTOP Sealant Sprint** or **AIRSTOP Joint Paste**. Then apply slight pressure to the window tape. (Do not flatten the bead!)



INSTRUCTIONS DE MISE EN ŒUVRE POUR ISOWINDOW F1 INTÉRIEUR ET EXTÉRIEUR

Les rubans pour fenêtres **ISOWINDOW F1 unilatéral** (intérieur ou extérieur) sont posés sur le dormant de la fenêtre après la pose des châssis. Le côté non-tissé du ruban peut être recouvert d'enduit ou de peinture et doit être dirigé vers l'extérieur. Le côté laminé d'aluminium ou blanche est collé au mur avec le mastic d'étanchéité **AIRSTOP Sprint** ou la **pâte pour joints AIRSTOP**. Les matériaux à traiter doivent être exempts de poussières et de graisse, les supports doivent en outre être secs et solides.

- 1 Couper le ruban pour fenêtres avec un excédent d'environ 12 cm. Retirer le film protecteur du ruban adhésif et fixer soigneusement ce dernier sur le dormant de fenêtre en le pressant.
- 2 Sur les angles, créer un pli / une boucle. Pour ce faire, appuyer fermement contre le châssis de fenêtre le ruban pour fenêtres env. 2 cm avant l'angle, le soulever et le tourner à un angle de 90°.
- 3 Continuer ensuite d'appuyer le ruban pour fenêtres contre le châssis de fenêtre. Le pli/la boucle qui s'est formé offre ainsi une étanchéité optimale pour les angles. Répéter cette procédure pour chaque angle. Appliquer de la mousse sur le joint de raccordement ou le calfeutrer avec un matériau isolant (p.ex. natte isolante ISOWINDOW, mousse cellulaire souple ISOWINDOW).
- 4 Si le ruban pour fenêtres est collé sur la circonférence du cadre de fenêtre et si le joint est isolé, on applique sur l'élément de construction adjacent un cordon de mastic d'étanchéité **AIRSTOP Sprint** ou de **pâte pour joints AIRSTOP**. Appuyer ensuite légèrement sur le ruban pour fenêtres. (Ne pas aplatir le cordon !)



VERWERKINGSHANDLEIDING VOOR ISOWINDOW F1 BINNEN EN BUITEN

De raambanden **ISOWINDOW F1 eenzijdig** (binnen of buiten) worden na het inbouwen van de ramen aangebracht op het raamkozijn. De vlieskant van de band kan worden bepleisterd en beschilderd en moet naar buiten gericht zijn. De aluminium gelamineerde of wite kant wordt door middel van **AIRSTOP afdichtmiddel Sprint** of **AIRSTOP naadpasta** op de muur gekleefd. De te verwerken materialen moeten vrij zijn van stof en vet, de ondergronden moeten bovendien ook een droge structuur en voldoende draagkracht hebben.

- 1 De raamband ca. 12 cm te lang snijden. Het afdekpapier van het plakband trekken en de bevestigingsstrip zorgvuldig op het raamkozijn aandrukken.
- 2 Aan de hoeken moet een vouw of lus worden gevormd. De raamband hiervoor tot ca. 2 cm voor de hoek vast aandrukken op het raamkozijn, een beetje optillen en 90° draaien.
- 3 De raamband nu verder op het raamkozijn aandrukken. De ontstane vouw dicht de hoeken zo optimaal af. Elke hoek op deze wijze vormen. De bouwaansluitvoeg schuimen of opvullen met isolatie (bv. ISOWINDOW isolatietouw, ISOWINDOW zacht cellenschuim).
- 4 Wanneer de raamband rondom op het raamkozijn gekleefd is en de voeg geïsoleerd is, wordt op het aangrenzende bouwelement een streep **AIRSTOP afdichtmiddel Sprint** of **AIRSTOP naadpasta** aangebracht. De raamband daarna licht aandrukken. (Streep niet plat drukken!)